

## **Konjunkturstatistik, löner för statlig sektor, maj 2006**

Salaries in The Governmental Sector, May 2006

---

### **I korta drag**

#### **Löneökningen för statlig sektor var 2,2 procent**

Den preliminära genomsnittliga månadslönen för hel- och deltidsanställda inom statlig sektor var 26 760 kronor under maj 2006. Detta är en ökning med 2,2 procent sedan maj 2005.

Inom civilförvaltningen ökade lönerna med 2,1 procent och för försvaret ökade lönerna med 2,8 procent.

För kvinnor inom statlig sektor ökade lönerna med 2,6 procent medan männens löner ökade med 2,2 procent.

Förändringstalen är baserade på skillnader mellan de definitiva lönerna 2005 och de preliminära lönerna 2006.

#### **Antal sysselsatta ökade med 0,7 procent**

Antalet sysselsatta inom den statliga sektorn var 230 550 under maj 2006. Detta är jämfört med maj 2005 en ökning med 1 600 personer eller 0,7 procent. De sysselsatta var fördelade på 112 760 kvinnor och 117 790 män.

Inom civilförvaltningen var antalet sysselsatta 204 900 under maj 2006. Detta är jämfört med maj 2005 en ökning med 3 170 personer.

Inom försvaret minskade antalet anställda med 1 930 personer till 24 140 under samma period.

**Medlingsinstitutet**  
National Mediation Office

 **Statistiska centralbyrån**  
Statistics Sweden

Christina Eurén, tfn 08-545 292 40/45,  
christina.euren@mi.se, www.mi.se

Lena Larsson, SCB, tfn 019-17 60 19, lena.larsson2@scb.se  
Britt-Marie Mårtensson, SCB, tfn 019-17 64 85,  
brittmarie.martensson@scb.se

Statistiken har producerats av SCB på uppdrag av Medlingsinstitutet (MI), som ansvarar för officiell statistik inom området.

ISSN 0082-0237 Serie AM – Arbetsmarknad. Utkom den 31 juli 2006.  
URN:NBN:SE:SCB-2006-AM17SM0607\_pdf  
Tidigare publicering: Se avsnittet Fakta om statistiken.  
Utgivare av Statistiska meddelanden är Kjell Jansson, SCB.

## Innehåll

<b>Statistiken med kommentarer</b>	<b>3</b>
<b>Löner</b>	<b>3</b>
Löneutveckling inom statlig sektor	4
<b>Sysselsättning</b>	<b>4</b>
<b>Tabeller</b>	<b>5</b>
1. Statlig sektor – genomsnittlig månadslön, fördelad efter myndighet, maj 2006	5
2. Statlig sektor – genomsnittlig månadslön, inklusive retroaktiv lön, fördelad efter myndighet, maj 2005	6
3. Statlig sektor – genomsnittlig månadslön fördelad efter näringsgren, maj 2006	7
4. Statlig sektor – genomsnittlig månadslön, utveckling fr.o.m. maj 2004 t.o.m. maj 2006	8
5. Statlig sektor – genomsnittlig månadslön för Civilförvaltningen och Försvaret, utveckling fr.o.m. maj 2004 t.o.m. maj 2006	9
6. Statlig sektor – antal sysselsatta fördelade efter myndighet, maj 2006	10
7. Statlig sektor – antal sysselsatta fördelade efter län, maj 2006	11
8. Statlig sektor – antal sysselsatta fördelade efter näringsgren, maj 2006	12
<b>Fakta om statistiken</b>	<b>13</b>
<b>Inledning</b>	<b>13</b>
<b>Detta omfattar statistiken</b>	<b>13</b>
Objekt och population	13
Statistiska mått	13
Variabler	14
Redovisningsgrupper	14
<b>Så görs statistiken</b>	<b>14</b>
<b>Statistikens tillförlitlighet</b>	<b>15</b>
Bortfall	15
Täckning	15
<b>Bra att veta</b>	<b>15</b>
Spridningsformer	15
Primärmaterial	15
Annan statistik	15
<b>In English</b>	<b>16</b>
<b>Summary</b>	<b>16</b>
<b>List of tables</b>	<b>16</b>
<b>List of terms</b>	<b>17</b>

## Statistiken med kommentarer

### Löner

Löneutvecklingen mellan maj 2005 och maj 2006 var för hel- och deltidstjänstgörande 2,2 procent. Kvinnornas löner ökade med 2,6 procent och mäns löner ökade med 2,2 procent. Den genomsnittliga månadslönen för deltidstjänstgörande i tabellen nedan är uppräknad till heltidslön.

#### Genomsnittlig månadslön och procentuell förändring fördelad efter heltid/deltid

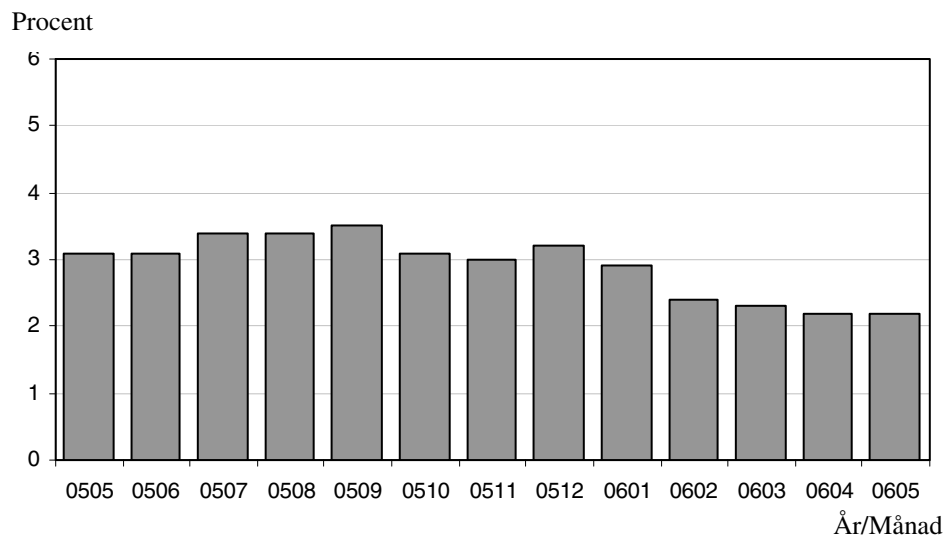
	Genomsnittlig månadslön		
	Maj 2005	Maj 2006	%
<b>Heltidstjänstgörande</b>			
Kvinnor	24 370	24 970	+ 2,5
Män	28 010	28 610	+ 2,1
Totalt	26 360	26 930	+ 2,2
<b>Deltidstjänstgörande</b>			
Kvinnor	22 970	23 790	+ 3,6
Män	28 360	29 000	+ 2,3
Totalt	24 480	25 260	+ 3,2
<b>Hel- och deltidstjänstgörande</b>			
Kvinnor	24 160	24 790	+ 2,6
Män	28 030	28 630	+ 2,2
Totalt	26 180	26 760	+ 2,2

För civilförvaltningen ökade lönerna med 2,1 procent mellan maj 2005 och maj 2006. Försvarets löneökning var 2,8 procent och löneökningen för den totala statliga sektorn var 2,2 procent för samma period.

#### Genomsnittlig månadslön och procentuell förändring fördelad efter myndighetsgrupper

	Genomsnittlig månadslön		
	Maj 2005	Maj 2006	%
<b>Civilförvaltningen</b>			
Kvinnor	24 190	24 810	+ 2,5
Män	28 020	28 570	+ 2,0
Totalt	26 050	26 610	+ 2,1
<b>Försvaret</b>			
Kvinnor	23 380	23 970	+ 2,5
Män	28 040	28 830	+ 2,8
Totalt	26 990	27 750	+ 2,8
<b>Totalt</b>			
Kvinnor	24 160	24 790	+ 2,6
Män	28 030	28 630	+ 2,2
Totalt	26 180	26 760	+ 2,2

## Löneutveckling inom statlig sektor



Diagrammet ovan som visar löneutvecklingen inom den statliga sektorn baseras på preliminära löneuppgifter plus retroaktiv lön jämfört mot definitiva löneuppgifter 12 månader tidigare.

## Sysselsättning

Antalet sysselsatta i den statliga sektorn ökade med 1 600 personer mellan maj 2005 och maj 2006. Civilförvaltningen ökade med 3 170 personer och försvarets minskning uppgick till 1 930 personer för samma period.

### Antal sysselsatta och procentuell förändring

	Antal sysselsatta		
	Maj 2005	Maj 2006	%
<b>Civilförvaltningen</b>	201 740	204 900	+ 1,6
Omräknat till heltidspersoner	179 590	181 690	+ 1,2
<b>Försvaret</b>	26 070	24 140	- 7,4
Omräknat till heltidspersoner	24 700	22 790	- 7,7
<b>Totalt</b>	228 950	230 550	+ 0,7
Omräknat till heltidspersoner	205 300	205 820	+ 0,3

## Tabeller

### 1. Statlig sektor – genomsnittlig månadslön, fördelad efter myndighet, maj 2006

#### 1. Governmental sector – average monthly salary, by authority, May 2006

Myndighet	Genomsnittlig månadslön, kronor							Förändring från föregående år	
	Heltidstjänstgörande			Deltids-tjänst-görande Totalt	Hel- och deltidstjänstgörande			Kronor	Procent
	Kvinnor	Män	Totalt		Kvinnor	Män	Totalt		
TOTALT	24 967	28 610	26 929	25 262	24 790	28 632	26 759	584	2,2
HELSTATLIG VERKSAMHET	24 964	28 612	26 929	25 267	24 789	28 635	26 760	583	2,2
CIVILFÖRVALTNINGEN	24 992	28 535	26 780	25 210	24 806	28 569	26 609	556	2,1
Polisväsendet	23 225	26 898	25 662	23 919	23 197	26 892	25 582	-59	-0,2
Domstolsväsendet	25 789	36 244	29 332	24 160	25 452	36 143	28 815	1 066	3,8 <sup>1</sup>
Kriminalvården	22 474	22 726	22 621	25 316	22 579	23 051	22 848	793	3,6
Migrationsverket	23 214	24 521	23 726	22 951	23 182	24 490	23 676	620	2,7 <sup>1</sup>
Försäkringskassan	21 751	25 071	22 560	22 227	21 670	25 448	22 518	160	0,7
Skatteverket	24 227	28 941	26 067	23 799	23 951	28 953	25 704	346	1,4
Länsstyrelserna	23 934	26 908	25 259	23 765	23 803	26 749	25 056	322	1,3
Kronofogdemyndigheterna	22 194	26 093	23 584	22 321	22 031	26 163	23 421	438	1,9
Tullverket	25 566	26 868	26 290	24 052	25 455	26 848	26 206	864	3,4
Universitet o högskolor	26 252	30 864	28 607	26 387	25 932	30 722	28 256	834	3,0
Lantbruksuniversitetet	25 387	29 555	27 565	25 538	25 130	29 475	27 268	941	3,6
Skogsstyrelsen	23 463	24 850	24 497	20 302	23 146	24 829	24 382	343	1,4 <sup>1</sup>
Arbetsmarknadsverket	24 755	25 975	25 250	23 520	24 593	25 948	25 112	817	3,4
Banverket	26 121	27 121	26 954	27 009	26 136	27 134	26 956	257	1,0
Vägverket	25 619	28 183	27 585	28 010	25 522	28 295	27 606	856	3,2
Övriga myndigheter	27 647	31 166	29 267	26 459	27 317	31 043	28 959	707	2,5
FÖRSVARET	24 010	28 851	27 830	26 017	23 970	28 832	27 749	757	2,8
ÖVR STATLIGT LÖNE- REGLERAD VERKSAMHET	26 156	27 002	26 526	23 024	25 436	26 856	26 030	719	2,8

Förändringssiffrorna är baserade på skillnader mellan de definitiva lönerna 2005 och de preliminära lönerna 2006.

1) Förändringssiffran är påverkad av strukturella förändringar.

## 2. Statlig sektor – genomsnittlig månadslön, inklusive retroaktiv lön, fördelad efter myndighet, maj 2005

### 2. Governmental sector – average monthly salary, including retroactive salary, by authority, May 2005

Myndighet	Genomsnittlig månadslön, kronor							Förändring från föregående år	
	Heltidstjänstgörande			Deltids-tjänst-görande	Hel- och deltids-tjänstgörande			Procent <sup>3</sup>	Procent
	Kvinnor	Män	Totalt	Totalt	Kvinnor	Män	Totalt		
TOTALT	24 368	28 010	26 361	24 482	24 161	28 028	26 175	–	3,1
HELSTATLIG VERKSAMHET <sup>2</sup>	24 366	28 012	26 361	24 489	24 160	28 031	26 177	3,1	1,6
CIVILFÖRVALTNINGEN <sup>2</sup>	24 415	28 006	26 253	24 388	24 194	28 021	26 053	3,1	1,5
Polisväsendet	23 191	26 959	25 752	23 342	23 112	26 944	25 641	–	-1,2
Domstolsväsendet	24 485	35 431	28 273	22 916	24 138	35 405	27 749	–	0,9
Kriminalvården	21 768	21 902	21 848	24 316	21 866	22 195	22 055	–	3,1
Migrationsverket	22 752	23 611	23 085	22 558	22 738	23 592	23 056	–	4,3
Försäkringskassan <sup>1</sup>	21 603	25 152	22 458	21 676	21 472	25 479	22 358	–	–
Skatteverket	23 805	28 893	25 810	23 011	23 450	28 850	25 358	–	4,0
Länsstyrelserna	23 502	26 670	24 955	23 322	23 341	26 545	24 734	–	3,4
Kronofogdemyndigheterna	21 780	25 798	23 216	21 581	21 560	25 859	22 983	–	3,6
Tullverket	24 833	25 941	25 462	23 477	24 694	25 885	25 342	–	6,6
Universitet o högskolor	25 397	29 951	27 748	25 607	25 092	29 844	27 422	–	3,9
Lantbruksuniversitetet	24 294	28 462	26 567	24 932	24 145	28 439	26 327	–	4,9
Skogsvårdsstyrelserna	22 782	24 514	24 150	22 702	22 506	24 505	24 039	–	1,2
Arbetsmarknadsverket	23 950	25 189	24 457	22 546	23 758	25 144	24 295	–	2,2
Banverket	25 575	26 915	26 706	26 538	25 611	26 922	26 699	–	2,9
Vägverket	24 577	27 412	26 773	26 308	24 429	27 472	26 750	–	3,5
Övriga myndigheter	26 929	30 482	28 559	25 484	26 598	30 347	28 252	–	3,8
FÖRSVARET	23 396	28 004	27 009	26 547	23 376	28 043	26 992	–	3,1
ÖVR STATLIGT LÖNE-REGLERAD VERKSAMHET <sup>2</sup>	25 503	26 557	25 966	21 921	24 610	26 282	25 311	3,5	21,5

Förändringssiffrorna är baserade på skillnader mellan de definitiva lönerna 2004 och de definitiva lönerna 2005.

1) Från och med januari 2005 har de Allmänna försäkringskassorna slagits ihop med Riksförsäkringsverket till Försäkringskassan, därför kan inga förändringssiffror redovisas för Försäkringskassan under 2005.

2) På grund av att de Allmänna försäkringskassorna ingick i Övrig statligt löner reglerad verksamhet 2004 och Försäkringskassan ingår i Civilförvaltningen 2005 så är förändringssiffrorna för de angivna raderna högre respektive lägre än normalt under 2005.

3) I denna procentuella förändring jämförs lönen 2005 för Helstatlig verksamhet och Civilförvaltningen mot lönen inklusive de Allmänna försäkringskassorna 2004, samt lönen 2005 för Övrig statligt löner reglerad verksamhet mot lönen exklusive de Allmänna försäkringskassorna 2004.

**3. Statlig sektor – genomsnittlig månadslön fördelad efter näringsgren, maj 2006****3. Governmental sector – average monthly salary by industry sector, May 2006**

Näringsgren/SNI 2002	Genomsnittlig månadslön, kronor							Förändring från föregående år	
	Heltidstjänstgörande			Deltids- tjänst- görande Totalt	Hel- och deltidstjänstgörande			Kronor	Procent
	Kvinnor	Män	Totalt		Kvinnor	Män	Totalt		
TOTALT	24 967	28 610	26 929	25 262	24 790	28 632	26 759	584	2,2
F Byggverksamhet	26 291	27 372	27 194	27 613	26 194	27 428	27 210	530	2,0
J Finansiell verksamhet	23 829	26 632	24 818	23 386	23 775	26 583	24 769	783	3,3
K Fastighetsverksamhet, företagstjänster	25 249	28 173	26 619	25 221	25 113	28 221	26 502	586	2,3
L Offentlig förvaltning och försvar	24 530	28 324	26 557	24 576	24 370	28 341	26 391	527	2,0
75.1 Offentlig förvaltning	26 031	29 930	27 789	25 259	25 750	29 903	27 514	709	2,6
75.2 Utrikesförvaltning och försvar	24 320	27 852	26 653	24 987	24 248	27 847	26 560	507	1,9
75.3 Obligatorisk socialförsäkring	21 844	25 289	22 694	22 227	21 750	25 646	22 636	168	0,7
M Utbildning	26 151	30 733	28 462	26 194	25 818	30 592	28 103	839	3,1
80.1 Grundskoleutbildning	24 420	25 386	24 670	21 585	23 783	24 975	24 063	497	2,1
80.3 Högskoleutbildning	26 211	30 804	28 556	26 343	25 892	30 666	28 207	846	3,1
80.4 Vuxenutbildning och övrig utbildning	27 626	29 026	28 238	25 643	27 578	28 912	28 162	1 559	5,9 <sup>1</sup>
N Hälso- och sjukvård, sociala tjänster	22 714	24 455	23 598	25 337	22 942	24 951	23 919	500	2,1
O Andra samhälleliga och personliga tjänster	24 973	25 931	25 425	22 961	24 556	25 731	25 072	-575	-2,2

Förändringssiffrorna är baserade på skillnader mellan de definitiva lönerna 2005 och de preliminära lönerna 2006.

1) Förändringssiffran är påverkad av strukturella förändringar.

#### 4. Statlig sektor – genomsnittlig månadslön, utveckling fr.o.m. maj 2004 t.o.m. maj 2006

#### 4. Governmental sector – average monthly salary, from May 2004 to May 2006

Mätmånad	Genomsnittlig månadslön, kronor			Förändring från föregående år, procent		
	preliminär	preliminär+retro	definitiv	preliminär mot preliminär	preliminär+retro mot definitiv	definitiv mot definitiv
maj-04	25 350	–	25 390	4,5	–	3,9
jun-04	25 310	–	25 350	4,5	–	4,1
jul-04	25 190	–	25 220	2,7	–	1,0
aug-04	25 100	–	25 140	2,8	–	1,2
sep-04	25 290	–	25 330	2,4	–	1,0
okt-04	25 370	–	25 770	2,0	–	2,4
nov-04	25 400	–	25 830	1,4	–	2,4
dec-04	25 490	–	25 860	1,1	–	2,2
jan-05	25 460	–	26 020	0,8	–	2,6
feb-05	25 500	–	26 040	0,8	–	2,6
mar-05	25 560	–	26 080	1,1	–	2,9
apr-05	25 690	–	26 200	1,2	–	3,0
maj-05	25 710	–	26 180	1,4	–	3,1
jun-05	25 810	26 130	–	2,0	3,1	–
jul-05	25 800	26 080	–	2,4	3,4	–
aug-05	25 720	25 990	–	2,5	3,4	–
sep-05	25 940	26 210	–	2,6	3,5	–
okt-05	26 150	26 580	–	3,1	3,1	–
nov-05	26 300	26 610	–	3,5	3,0	–
dec-05	26 530	26 680	–	4,1	3,2	–
jan-06	26 550	26 780	–	4,3	2,9	–
feb-06	26 540	26 670	–	4,1	2,4	–
mar-06	26 600	26 680	–	4,1	2,3	–
apr-06	26 690	26 790	–	3,9	2,2	–
maj-06	26 760	26 760	–	4,0	2,2	–



### 5. Statlig sektor – genomsnittlig månadslön för Civilförvaltningen och Försvaret, utveckling fr.o.m. maj 2004 t.o.m. maj 2006

5. Governmental sector – average monthly salary in the Civil Service and The Defence Organization, from May 2004 to May 2006

Mätmånad	Genomsnittlig månadslön, kronor			Förändring från föregående år, procent		
	preliminär	preliminär+retro	definitiv	preliminär mot preliminär	preliminär+retro mot definitiv	definitiv mot definitiv
maj-04	25 710	–	25 750	4,5	–	3,9
jun-04	25 660	–	25 700	4,5	–	4,1
jul-04	25 520	–	25 550	2,7	–	1,0
aug-04	25 430	–	25 460	2,8	–	1,1
sep-04	25 630	–	25 670	2,4	–	0,9
okt-04	25 700	–	26 130	2,0	–	2,3
nov-04	25 740	–	26 190	1,4	–	2,3
dec-04	25 830	–	26 220	1,0	–	2,2
jan-05 <sup>1</sup>	25 450	–	26 020	-0,6	–	1,1
feb-05 <sup>1</sup>	25 490	–	26 030	-0,6	–	1,2
mar-05 <sup>1</sup>	25 550	–	26 080	-0,3	–	1,5
apr-05 <sup>1</sup>	25 690	–	26 200	-0,2	–	1,6
maj-05 <sup>1</sup>	25 700	–	26 170	0,0	–	1,6
jun-05 <sup>1</sup>	25 800	26 120	–	0,5	1,6	–
jul-05 <sup>1</sup>	25 790	26 070	–	1,1	2,0	–
aug-05 <sup>1</sup>	25 710	25 990	–	1,1	2,1	–
sep-05 <sup>1</sup>	25 930	26 200	–	1,2	2,1	–
okt-05 <sup>1</sup>	26 140	26 580	–	1,7	1,7	–
nov-05 <sup>1</sup>	26 290	26 610	–	2,2	1,6	–
dec-05 <sup>1</sup>	26 520	26 670	–	2,7	1,7	–
jan-06 <sup>1</sup>	26 530	26 760	–	4,2	2,9	–
feb-06 <sup>1</sup>	26 520	26 650	–	4,0	2,4	–
mar-06 <sup>1</sup>	26 580	26 660	–	4,0	2,2	–
apr-06 <sup>1</sup>	26 670	26 770	–	3,8	2,2	–
maj-06 <sup>1</sup>	26 740	26 740	–	4,0	2,2	–

1) Från och med januari 2005 ingår Försäkringskassan i Civilförvaltningen, vilket bidrar till att den genomsnittliga månadslönen minskar.

**6. Statlig sektor – antal sysselsatta fördelade efter myndighet, maj 2006**

## 6. Governmental sector – number of employees by authority, May 2006

Myndighet	Antal					Förändring från föregående år	Heltidspersoner	
	Samtliga	Heltids-tjänstgörande		Deltids-tjänstgörande			Antal	Därav kvinnor, procent
		Kvinnor	Män	Kvinnor	Män			
TOTALT	230 549	83 577	97 768	29 184	20 020	1 599	205 822	48,4
HELSTATLIG VERKSAMHET	230 115	83 417	97 644	29 084	19 970	1 579	205 479	48,4
CIVILFÖRVALTNINGEN	204 904	78 372	80 149	28 017	18 366	3 166	181 691	51,7
Justitiedepartementet	41 851	14 886	21 603	3 196	2 166	1 004	39 107	42,8
Polisväsendet	24 282	7 384	14 584	1 345	969	149	23 082	35,4
Domstolsväsendet	5 601	3 119	1 637	696	149	625	5 318	67,8
Kriminalvården	9 179	3 078	4 316	875	910	-86	8 128	43,0
Utrikesdepartementet	4 888	2 575	1 677	456	180	-701	4 629	61,9
Migrationsverket	2 656	1 431	921	215	89	-459	2 534	62,0
Försvarsdepartementet	150	62	64	15	9	-19	136	50,7
Socialdepartementet	22 774	12 393	5 270	3 732	1 379	729	20 570	71,6
Försäkringskassan	16 775	10 361	3 345	2 649	420	592	15 716	77,5
Finansdepartementet	26 987	12 260	9 754	3 766	1 207	566	25 406	58,7
Skatteverket	11 133	5 396	3 455	1 935	347	528	10 547	64,9
Länsstyrelserna	5 900	2 567	2 080	802	451	474	5 452	56,9
Kronofogdemyndigheterna	2 348	1 242	694	319	93	-76	2 228	66,1
Tullverket	2 203	927	1 160	99	17	-95	2 168	46,0
Utbildnings- och kulturdepartementet	63 735	21 329	21 054	12 589	8 763	312	51 301	52,7
Universitet o högskolor	56 542	17 981	18 887	11 400	8 274	104	44 895	51,3
Jordbruksdepartementet	6 449	2 576	2 194	1 039	640	-61	5 564	56,1
Lantbruksuniversitetet	3 093	1 006	1 101	593	393	-98	2 539	50,8
Näringsdepartementet	33 499	10 417	16 480	2 852	3 750	1 255	30 669	39,9
Skogsstyrelsen	4 744	340	984	801	2 619	759	3 178	25,6
Arbetsmarknadsverket	10 459	5 481	3 745	1 043	190	412	10 050	61,6
Banverket	6 300	989	4 954	174	183	-75	6 160	17,9
Vägverket	7 236	1 504	4 955	332	445	-22	6 871	24,8
Miljö- och samhällsbyggnadsdepartementet	4 571	1 874	2 053	372	272	81	4 309	49,2
FÖRSVARET	24 137	4 567	17 078	937	1 555	-1 930	22 794	22,3
RIKSDAGENS VERK	1 074	478	417	130	49	343	994	55,9
ÖVR STATLIGT LÖNEREGLERAD VERKSAMHET	434	160	124	100	50	20	344	58,4

**7. Statlig sektor – antal sysselsatta fördelade efter län, maj 2006**

## 7. Governmental sector – number of employees by county, May 2006

Län	Antal					Förändring från föregående år	Heltidspersoner	
	Samtliga	Heltids- tjänstgörande		Deltids- tjänstgörande			Antal	Därav kvinnor, procent
		Kvinnor	Män	Kvinnor	Män			
TOTALT	230 549	83 577	97 768	29 184	20 020	1 599	205 822	48,4
Stockholm	64 389	25 899	26 948	7 267	4 275	-269	58 772	51,1
Uppsala	14 960	4 956	5 659	2 537	1 808	-148	12 556	49,5
Södermanland	4 917	1 865	2 009	624	419	-316	4 401	50,3
Östergötland	11 412	3 995	5 215	1 365	837	126	10 453	46,4
Jönköping	5 984	1 976	2 907	736	365	253	5 564	44,1
Kronoberg	3 371	1 056	1 302	602	411	-89	2 809	48,5
Kalmar	3 391	1 153	1 495	478	265	13	3 028	47,0
Gotland	1 661	648	690	167	156	-87	1 527	49,4
Blekinge	5 288	1 381	3 128	371	408	730	4 890	32,7
Skåne	25 158	8 453	9 877	3 870	2 958	477	21 538	48,7
Halland	4 221	1 256	2 031	614	320	113	3 797	42,9
Västra Götaland	30 151	10 395	12 608	4 212	2 936	-39	26 628	48,0
Värmland	5 553	1 992	2 294	680	587	-98	4 902	48,2
Örebro	6 936	2 554	2 477	1 192	713	325	5 865	53,2
Västmanland	3 986	1 565	1 607	495	319	83	3 586	51,4
Dalarna	5 393	1 945	2 408	658	382	223	4 889	47,4
Gävleborg	5 375	2 159	2 336	505	375	-73	4 942	49,5
Västernorrland	7 330	3 210	3 031	698	391	601	6 858	53,0
Jämtland	3 091	1 149	1 406	268	268	-571	2 836	45,9
Västerbotten	8 614	2 973	3 475	1 199	967	-39	7 411	48,0
Norrbottnen	9 368	2 997	4 865	646	860	384	8 569	38,8

**8. Statlig sektor – antal sysselsatta fördelade efter näringsgren, maj 2006**

## 8. Governmental sector – number of employees by industry sector, May 2006

Näringsgren/SNI 2002	Antal					Förändring från föregående år	Heltidspersoner	
	Samtliga	Heltids-tjänstgörande		Deltids-tjänstgörande			Antal	Därav kvinnor, procent
		Kvinnor	Män	Kvinnor	Män			
TOTALT	230 549	83 577	97 768	29 184	20 020	1 599	205 822	48,4
F Byggverksamhet	11 452	1 740	8 838	361	513	-138	11 053	17,7
J Finansiell verksamhet	940	573	314	34	19	-10	919	64,5
K Fastighetsverksamhet, företagstjänster	14 567	6 695	5 912	1 428	532	255	13 814	55,2
L Offentlig förvaltning och försvar	133 186	51 608	59 354	13 255	8 969	1 526	123 648	48,6
75.1 Offentlig förvaltning	50 800	21 557	17 771	6 522	4 950	1 897	46 287	56,0
75.2 Utrikesförvaltning och försvar	65 411	19 588	38 148	4 078	3 597	-943	61 449	35,7
75.3 Obligatorisk socialförsäkring	16 975	10 463	3 435	2 655	422	572	15 913	77,2
M Utbildning	61 038	19 750	20 215	12 336	8 737	-58	48 667	52,0
80.1 Grundskoleutbildning	1 348	706	245	335	62	-37	1 190	76,6
80.3 Högskoleutbildning	59 588	18 990	19 928	11 998	8 672	-2	47 379	51,3
80.4 Vuxenutbildning och övrig utbildning	102	54	42	3	3	-19	100	56,0
N Hälsa- och sjukvård, sociala tjänster	5 973	1 909	1 968	1 128	968	63	4 796	51,4
O Andra samhällliga och personliga tjänster	3 386	1 301	1 164	641	280	18	2 921	56,1

## Fakta om statistiken

---

### Inledning

Detta Statistiska meddelande (SM) ingår i den löpande konjunkturlöne-statistiken och avser löner och sysselsättning inom statlig sektor. Statistiken har producerats av Statistiska centralbyrån (SCB), på uppdrag av Medlingsinstitutet (MI), som från och med 2001 ansvarar för officiell statistik inom området. Syftet med undersökningen är att månatligen belysa löner och sysselsättning inom statlig sektor i termer av nivå och utveckling. SCB har sedan 1976 utfört en undersökning i varje kvartals mittmånad av sysselsättningen inom den statliga sektorn. Efter ett betänkande från 1987 års lönekommitté har SCB fått regeringens uppdrag att tillsammans med Konjunkturinstitutet (KI) utforma en kortperiodisk lönestatistik. Från och med februari 1991 utökades därför undersökningen till att även omfatta de anställdas löner. Det främsta syftet med den utökade undersökningen är att ge underlag för konjunkturbedömningar och för analys av kostnadsutvecklingen inom den statliga sektorn. Undersökningen är en totalundersökning och är från och med januari 2000 månatlig. Detta SM innehåller uppgifter för maj 2006.

### Detta omfattar statistiken

#### Objekt och population

Populationen består av sysselsatta inom statlig förvaltning, sysselsatta vid institutioner hänförliga till statlig sektor samt sysselsatta vid socialförsäkringsfonder. Undersökningspopulationen delas upp i sysselsättnings- respektive lönepopulation. I sysselsättningspopulationen ingår alla som var anställda med lön under mät månaden. Undantagna är tjänstlediga som inte fick utbetald lön under mät månaden och anställda i utlandet. I lönepopulationen ingår alla, förutom de undantagna i sysselsättningspopulationen, som var anställda med lön under mät månaden och som då fyllt 18 men inte 65 år.

#### Statistiska mått

Statistiken i undersökningen redovisas i form av genomsnittliga månadslöner samt antalet sysselsatta. I månadslönen ingår grundlön, fasta- samt rörliga lönetillägg. I tabeller och tablåer redovisas genomsnittlig månadslön för heltids-tjänstgörande, deltidstjänstgörande samt hel- och deltidstjänstgörande. Den genomsnittliga månadslönen beräknas som summan av de anställdas månadslön dividerat med summan av deras tjänstgöringsomfattning. Den beräknade genomsnittliga månadslönen är alltså ett mått på den genomsnittliga ersättningen för en arbetsinsats motsvarande heltid under en månad. För både genomsnittlig månadslön och antal sysselsatta redovisas förändringen från motsvarande månad föregående år. Förändringssiffrorna är baserade på oavrundade uppgifter.

Efter tolv månader fastställs den slutliga genomsnittliga månadslönen. Det innebär att hänsyn tas till retroaktiva löneutbetalningar. De preliminära månadslönerna korrigeras med de retroaktiva lönebeloppen och de definitiva månadslönerna beräknas.

## **Variabler**

### **Genomsnittlig månadslön**

Med månadslön avses ersättning för månad innan avdrag gjorts, där grundlön, fasta samt rörliga lönetillägg ingår. Övertidstillägg, traktamentsersättningar samt jour- och beredskapstillägg ingår inte i den genomsnittliga månadslönen.

### **Antal sysselsatta**

Som sysselsatt räknas den som fått lön utbetald under mät månaden oberoende av tjänstgöringens omfattning eller anställningstidens längd och där lönen inte består av enbart tillägg eller retroaktiv lön.

### **Anställningsform**

Det förekommer två olika anställningsformer i redovisningen, heltid och deltid. Som heltidsanställd betraktas den som har en sysselsättningsgrad på 100 procent och som deltidsanställd räknas den som har en sysselsättningsgrad på mindre än 100 procent. Observera att heltidsanställda kan ibland vara deltidsanställda på grund av partiell tjänstledighet.

### **Antal heltidspersoner**

Antal heltidspersoner i en redovisningsgrupp beräknas som summan av tjänstgöringens omfattning dividerat med 100 för de anställningar som tillhör redovisningsgruppen i undersökningsmaterialet.

### **Kön**

Kvinna eller man.

### **Myndighet**

Myndigheterna redovisas enligt Sveriges statskalender 2006.

### **Län**

Med län avses i normalfallet individens tjänsteställe. Länsindelningen följer den regionala indelning för år 2006.

### **Näringsgren**

Näringsgren redovisas enligt Standard för svensk näringsgrensindelning 2002, SNI 2002. Denna standard har som bas EU:s reviderade näringsgrensstandard, NACE rev.1.1 (NACE = Nomenclature Générale des Activités Economiques dans les Communautés Européennes).

### **Redovisningsgrupper**

I SM-statistiken sker indelning på myndigheter, län, näringsgren (SNI 2002), kön och hel- respektive deltidstjänstgörande. Specialbearbetning kan göras på en finare redovisningsnivå eftersom materialet är totalräknat.

## **Så görs statistiken**

Uppgifterna samlas in från olika administrativa datalönesystem. Det insamlade materialet genomgår en manuell och maskinell redigering i syfte att kontrollera uppgifternas rimlighet. För respektive myndighet jämförs uppgifterna mot de inkomna uppgifterna föregående månad. Vid tveksamheter tas kontakt med myndigheten för att få en bekräftelse på att uppgifterna är korrekta eller för att justera eventuella felaktigheter.

## Statistikens tillförlitlighet

### Bortfall

Bortfall utgörs av icke inrapporterade anställda på myndigheter och institut. För vissa myndigheter där uppgifter finns från en tidigare mätmånad imputeras uppgifter. De uppgifter som har imputerats har byggts på den saknade myndighetens tidigare inlämnade data som har räknats upp med genomsnitt från den svarande populationen. För maj 2006 har samtliga myndigheter, av de myndigheter som brukar lämna in statistikuppgifter, lämnat in uppgifter. Utöver dessa finns det tyvärr några myndigheter och främst stiftelser eller institutioner som inte har lönesystem som klarar av att leverera de efterfrågade statistikuppgifterna. Dessa uppskattas bestå av cirka 2 800 personer, vilket motsvarar cirka 1,2 procent.

### Täckning

Vid uppdelning mellan olika sektorer uppstår ibland tveksamheter om vilken sektor en enhet ska tillhöra. Vissa mindre enheter kan då ”ramla mellan stolarna”.

## Bra att veta

### Spridningsformer

Undersökningen presenteras huvudsakligen i detta Statistiska meddelande samt i de statistiska databaserna på [www.scb.se/databaser/ssd.asp](http://www.scb.se/databaser/ssd.asp).

### Primärmaterial

Uppgifterna är sekretesskyddade varför uppgifterna om enskilda individer inte lämnas ut till någon annan än individen själv. I undantagsfall efter särskild prövning kan forskare få tillgång till avidentifierat individmaterial för egna bearbetningar. Avidentifieringen görs då så att enskilda individer inte kan urskiljas.

### Annan statistik

SCB producerar även motsvarande konjunkturstatistik för privat sektor samt för kommuner och landsting. Detta redovisas bland annat i Statistiska meddelanden för respektive undersökning. Löneuppgifter för den statliga sektorn redovisas också på årsbasis. Arbetskraftsundersökningarna (AKU) ger statistik över sysselsättningen för hela ekonomin. Det finns även en företagsbaserad kvartalsstatistik över sysselsättning för hela arbetsmarknaden (KS). Ovanstående undersökningar publiceras också i statistiska meddelanden serie AM.

Mer information om statistiken och dess kvalitet ges i en särskild [Beskrivning av statistiken](#) på SCB:s webbplats, [www.scb.se](http://www.scb.se).

## In English

---

### Summary

The average monthly salary for salaried employees in the governmental sector was SEK 26 760 during May 2006. Since May 2005, the monthly salary has increased by an average of 2.2 per cent. For females the salaries increased by an average of 2.6 per cent and for males the salaries increased by an average of 2.2 per cent.

During May 2006 a total of about 230 550 persons were employed in the governmental sector, 1 600 more than May 2005. About 112 760 of these employees were females and 117 790 were males.

Since 1976 Statistics Sweden (SCB) has collected data for the middle of the month of each quarter on employment in the governmental sector. The data is used mainly in producing various employment estimates and forecasts for use in the national budgets and long-range forecasts.

After a report from the Wages and Salaries Committee in 1987, Statistics Sweden and the National Institute of Economic Research received a government commission to develop short-term statistics on wages and salaries. In February 1991 the survey expanded to include also the wages and salaries paid to employees. The main aim of the expanded survey is to provide a basis for estimations of economic trends and for analyses of cost trends in the governmental sector. Since 2001, the survey is carried out by Statistics Sweden at the request of the National Mediation Office. Since January 2000 the survey has been conducted on a monthly basis.

The population consists of employees with state-regulated wages or salaries at all government authorities, government ministries, public utilities and national insurance offices. The target population is divided into employment population and salary population.

### List of tables

1. Governmental sector – average monthly salary, by authority, May 2006	5
2. Governmental sector – average monthly salary, including retroactive salary, by authority, May 2005	6
3. Governmental sector – average monthly salary by industry sector, May 2006	7
4. Governmental sector – average monthly salary, from May 2004 to May 2006	8
5. Governmental sector – average monthly salary in the Civil Service and The Defence Organization, from May 2004 to May 2006	9
6. Governmental sector – number of employees by authority, May 2006	10
7. Governmental sector – number of employees by county, May 2006	11
8. Governmental sector – number of employees by industry sector, May 2006	12



**List of terms**

antal	number
civilförvaltningen	Civil service
deltidstjänstgörande	part-time employees
Finansdepartementet	Ministry of Finance
Försvarsdepartementet	Ministry of Defence
försvaret	Defence Organization
heltidstjänstgörande	full-time employees
Jordbruksdepartementet	Ministry of Agriculture, Food and Consumer Affairs
Justitedepartementet	Ministry of Justice
kvinnor	female
län	county
Miljö- och samhällsbyggnads- departementet	Ministry of Environment
myndighet	authority
månadslön	monthly salary
män	male
Näringsdepartementet	Ministry of Industry and trade
näringsgren	industry sector
heltidspersoner	full-time equivalents
Riksdagens verk	The Parliament Agencies
samtliga	total, all
Socialdepartementet	Ministry of Health and Social Affairs
statlig sektor	governmental sector
statlig verksamhet	government activity
summa	sum
sysselsatta	employees
Utbildnings- och kulturdepartementet	Ministry of Education, Research and Culture
totalt	total
övrig statligt lönereglerad verksamhet	state-subsidized activity